

GALERIE PLASTIK HOŘICE

Galerie plastik v Hořicích v Podkrkonoší tvoří nedílnou součást unikátního sochařského areálu, který podává zprávu o českém kamenosochařství celého 20. století. Sochařský komplex se nachází na vrchu Gothard, jen nedaleko centra Hořic a přitom stranou ruchu města. Vzrostlá zeleň Sochařského parku u sv. Gotharda s monumentálními pískovcovými sochami, jež vznikaly v rámci mezinárodních sochařských symposií v 60. a 90. letech minulého století, vytváří umělecky cennou a v českém prostředí zcela jedinečnou galerii pod širým nebem.

Výjimečný charakter přírodně-uměleckého areálu dotváří interiérové sbírky Galerie plastik. Svým založením v roce 1908 patří hořická galerie k nejstarším sochařským muzeím ve střední Evropě. Uměleckohistoricky cenná díla jsou umístěna v budově postavené dle návrhu architekta Jindřicha Maliny v polovině 70. let 20. století. Galerie se pyšní především pozoruhodnou kolekcí autorských sádrových plastik a soch v ušlechtilých materiálech. Nalezneme tu díla snad všech zakladatelských osobností českého moderního sochařství – Václava Levého, Josefa Václava Myslbeka, Ladislava Šalouna, Josefa Mařatky, Jana Štursy, Bohumila Kafky, Ladislava Jana Kofránka, autorů tvořících v meziválečném období, a mnohých dalších. Sochařskou expozici doplňují krajomalby z počátku 20. století od Františka Kavána, Antonína Hudečka, Antonína Kalvody, Bohuslava Dvořáka aj. a monumentální historická malba hořického rodáka Petra Maixnera. Vedle stálé expozice nabízí galerie bohatý výstavní program zaměřený na uměleckohistorické projekty i současné umění a řadu edukačních programů pro děti i širokou veřejnost.



Stálá expozice českého sochařství 1. poloviny 20. století
Permanent exhibition of czech sculpture of the first half of the 20th Century



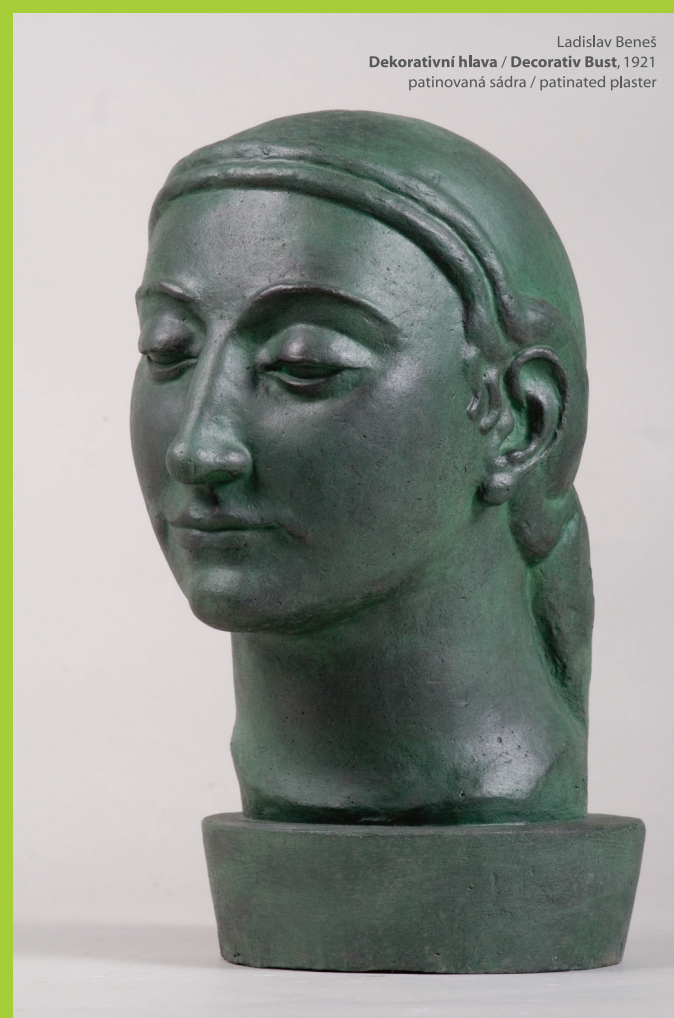
Stanislav Sucharda
Architekt / Architect, 1899
bronz / bronze



Ladislav Šaloun
Čert a Káča / Devil and Káča, 1917
kararský a kosofský mramor / black and white marble



František Bílek
Kdo píše naše dozpívá...?
Who will sing our songs to the end...?, detail, 1921
dřevo / wood



Ladislav Beneš
Dekorativní hlava / Decorativ Bust, 1921
patinovaná sádra / patinated plaster

HOŘICE SCULPTURE GALLERY

The Sculpture Gallery in Hořice v Podkrkonoší is an integral part of the unique sculpture complex, which reports on the Czech stone sculpture making throughout the 20th century. The sculpture complex is located on Gothard Hill, not far from the centre of Hořice, however away from the hustle and bustle of the town. Lush vegetation of the Sculpture Park at St. Gothard together with monumental sandstone sculptures, which were created within international sculptural symposiums in the 60s and 90s of the last century, form an artistically valuable and in the Czech environment really unique open-air gallery.

The extraordinary character of the natural-artistic complex is enhanced by the interior collections of the Sculpture Gallery. Founded in 1908, the Hořice Gallery belongs to the oldest sculpture museums in Central Europe. Precious works of art very important for art history are kept in a building constructed by the design of the architect Jindřich Malina in the mid-1970s of the last century. The gallery boasts a remarkable collection of author plaster sculptures and sculptures in noble materials. We can find there the works of almost all the leading founders of Czech modern sculpture - Václav Levý, Josef Václav Myslbek, Ladislav Šaloun, Josef Mařatka, Jan Štursa, Bohumil Kafka, sculptors working in the interwar period and many others. The exposition of sculptures is complemented by landscape paintings from the beginning of the 20th century by František Kaván, Antonín Hudeček, Antonín Kalvoda etc. and monumental historical painting by the native of Hořice, Petr Maixner. In addition to the permanent exhibition, the gallery offers a rich exhibition program focusing on art history projects, contemporary art and also on numerous educational programs for children and general public.



Josef Wagner
Sochař / Sculptor, 1934
sádra / plaster